

## Obvestilo Sistema za zgodnje opozarjanje na pojav NPS

### Lažna xanax tabletki vsebuje nevarno snov flualprazolam

Ljubljana, 5. julij 2019 - V okviru Sistema za zgodnje opozarjanje na pojav NPS sta bili v Ljubljani zbrani dve lažni xanax tabletki, ena izmed njiju vsebuje nevarno snov flualprazolam, druga vsebuje etizolam.



Rezultati analize, narejene v Nacionalnem laboratoriju za zdravje, okolje in hrano, so pokazali, da bela tabletki pravokotne oblike z napisom xanax na eni strani in z oznako »2« na drugi strani, namesto alprazolama vsebuje nevarno snov flualprazolam.

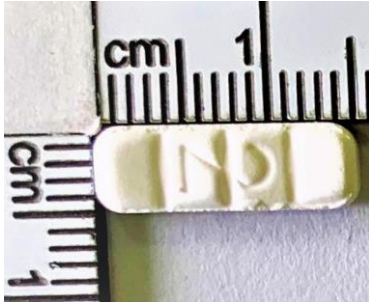
Flualprazolam sodi v skupino benzodiazepinov, vendar je o njem na voljo le malo informacij. Strukturno je podoben alprazolamu, vendar bolj potenten. Z flualprazolamom so povezane številne smrti in zastrupitve; v letu 2018 je samo Švedska poročala o 26 smrtih in 30 primerih zastrupitev, povezanih z uporabo flualprazolama.

Slika 1: Lažna xanax tabletki s flualprazolamom

Druga bela tabletki pravokotne oblike z napisom xanax na eni strani in z oznako »2« na drugi strani, prav tako zbrana v Ljubljani, namesto alprazolama vsebuje etizolam. Etizolam sodi v skupino benzodiazepinov in se uporablja kot sredstvo proti nespečnosti in tesnobi. Etizolam povzroča euforijo, sproščenost, brezskrbnost, med neželenimi učinki pa so zaspanost, šibkost in utrujenost, slabše



sposobnosti razsodnega razmišljanja in odločanja ter izguba nadzora nad telesom. Še posebej nevarna je hkratna uporaba etizolama z drugimi drogami, ki delujejo depresivno na centralni živčni sistem, kot so npr. alkohol, opiat in GHB/GBL. Ob hkratni uporabi se namreč učinki drog potencirajo in uporabnik lahko zelo hitro izgubi zavest in preneha dihati.



Obe lažni tabletki sta bili kupljeni na spletu. Zaradi verjetnosti, da se ob nakupu prek spleta, pojavijo še drugi lažni vzorci, se uporabnikom svetuje previdnost in uporaba storitve testiranja.

Slika 2: Lažna xanax tabletki z etizolamom

Tabletki je v okviru anonimnega zbiranja vzorcev psihoaktivnih snovi zbrala info točka Združenja DrogArt v Ljubljani. Analizo vzorcev je izvedel Nacionalni laboratorij za zdravje, okolje in hrano.

###