

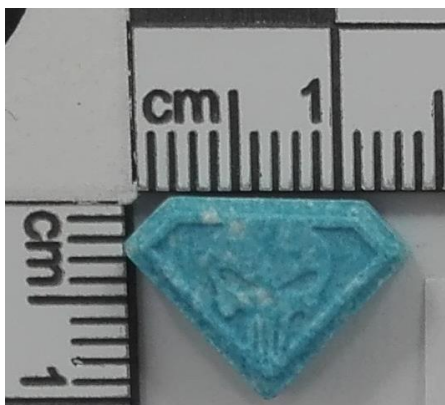
Obvestilo Sistema za zgodnje opozarjanje na pojav NPS

Modra ekstazi tabletki z zelo visoko vsebnostjo MDMA v Ljubljani,

v Mariboru beli prah z mešanico etizolama in diklazepamom, ki se je na spletu prodajal kot etizolam

Ljubljana, 22. februar 2019 - V okviru Sistema za zgodnje opozarjanje na pojav NPS je bila v Ljubljani zaznana modra ekstazi tabletki z zelo visoko vsebnostjo MDMA, v Mariboru pa sta bila zaznana beli prah, ki je vseboval mešanico etizolama in diklazepamom ter siva ekstazi tabletki z visoko vsebnostjo MDMA.

V Ljubljani je bila zaznana modra ekstazi tabletki Punisher z izredno visoko vsebnostjo MDMA (256 mg/tbl), ki predstavlja večje tveganje za zdravje uporabnikov in za pojav negativnih učinkov, kot so slabost, glavobol, panični napad, visok krvni tlak, povečano potenje, epileptični napadi, povišana telesna temperatura, izguba zavesti, možganski edem, možganski ali srčni infarkt. Literatura navaja, da je odmerek MDMA 1–1,5 mg/kg telesne mase, kar za 60 kg težkega človeka znaša 60–90 mg. O odmerkih nad 200 mg se poroča kot o odmerkih, ki so že zelo tvegani za zdravje uporabnikov.



Modra tabletki Punisher (256 mg MDMA)

Beli prah, ki je bil na spletu kupljen kot etizolam, je poleg etizolama vseboval tudi diklazepam. Diklazepam sodi v skupino benzodiazepinov, je analog diazepamom, vendar so njegovi učinki skoraj 10-

krat močnejši kot pri diazepamu. Deluje kot depresor centralnega živčnega sistema, zmanjša tesnobo, deluje pomirjevalno, antikonvulzivno (proti krčem), ima hipnotični učinek in močne anestetične učinke, lahko povzroči izgubo spomina, motnje presoje. Že majhni odmerki lahko močno negativno vplivajo na motorično koordinacijo. Zaradi dolge razpolovne dobe je nevarnost prevelikega odmerjanja velika. Podobno kot drugi benzodiazepini lahko povzroči zasvojenost, z redno uporabo se lahko razvije močna fizična in psihična odvisnost. Tudi etizolam sodi v skupino benzodiazepinov in ima podobne učinke kot diklazepam. Med neželenimi učinki etizolama so zaspanost, šibkost in utrujenost, izguba nadzora nad telesom in nad vedenjem. Posebna previdnost je potrebna pri etizolamu v obliki prahu, saj ga je izredno težko pravilno odmeriti in lahko hitro pride do prevelikih odmerkov. Predoziranje je zelo nevarno stanje saj lahko privede do depresije dihalnega sistema.

Hkratno uživanje benzodiazepinov z drugimi snovmi, ki delujejo depresivno na centralni živčni sistem, kot so npr. alkohol in opiodi, je izredno nevarno. Ob hkratni uporabi se učinki drog potencirajo in uporabnik lahko zelo hitro izgubi zavest in preneha dihati.

V Mariboru je bila zaznana tudi siva ekstazi tabletki Transformer z visoko vsebnostjo MDMA (148 mg/tbl), ki predstavlja večje tveganje za zdravje uporabnikov in za pojav negativnih učinkov.



Siva tabletki Transformer (148 MDMA)

Vzorci sta v okviru anonimnega zbiranja vzorcev psihoaktivnih snovi zbrali info točki Združenja DrogArt v Ljubljani in Mariboru. Analizo vzorcev je izvedel Nacionalni laboratorij za zdravje, okolje in hrano.

Zaradi verjetnosti, da se tovrstni vzorci pojavijo tudi v drugih krajih po Sloveniji, se uporabnikom priporoča previdnost in uporaba storitve anonimnega testiranja.

###