



## Obvestilo Sistema za zgodnje opozarjanje na pojav NPS

### Zelo čist heroin, več ekstazi tabletk z visoko vsebnostjo MDMA in lažna 2C-B tabletk

**Ljubljana, 24. maj 2019 - V okviru Sistema za zgodnje opozarjanje na pojav NPS sta bila v Ljubljani zaznana zelo čist heroin z vsebnostjo 67 % in lažna 2C-B tabletk modre barve z logotipom Miki Miške. Zaznanih je bilo tudi več ekstazi tabletk z visoko vsebnostjo MDMA, in sicer v Ljubljani roza Angry Bird in roza Formula 1, v Mariboru pa rumeno zelena domina.**

#### Zelo čist heroin

V Ljubljani je bil zaznan vzorec zelo čistega heroina z vsebnostjo 67 %. V vzorcih, ki se sicer pojavljajo v Sloveniji, povprečna vsebnost heroina znaša okoli 12 %. Vsebnost heroina 67 % zato predstavlja večje tveganje za predoziranje, pri katerem lahko pride do depresije dihanja (upočasnjeno dihanje, dihalni zastoj) in smrti. Uporabnikom se zato priporoča previdnost pri uporabi ter upoštevanje načel zmanjševanja škode.

Znaki predoziranja: huda zaspanost, neodzivnost ali koma, motnje dihanja (navadno je upočasnjeno, neredno oziroma neritmično z dolgimi presledki med vdih, ali pa povsem preneha) in zoženje zenic. Zastrupljena oseba je neodzivna, ni je mogoče prebuditi, ima pomodrele ustnice in nohte, hladno in znojno kožo, ozki zenici ter znake dihalne stiske (grgra, smrči ali se duši).

#### Ekstazi tabletk z visoko vsebnostjo MDMA

V Ljubljani sta bili zaznani dve ekstazi tabletki z visoko vsebnostjo MDMA, in sicer roza Angry Bird (215 mg/tbl) in roza Formula 1 (213 mg/tbl). V Mariboru pa je bila zaznana rumeno zelena domina (201 mg/tbl).

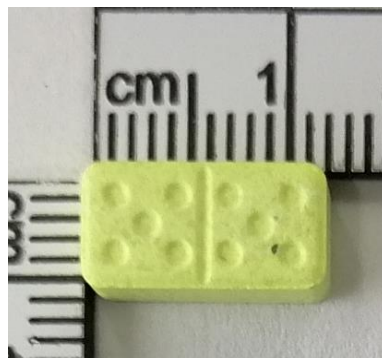
Tabletk predstavljajo večje tveganje za zdravje uporabnikov in za pojav negativnih učinkov, kot so slabost, bruhanje, glavobol, nemir, panični napad, visok krvni tlak, povečano potenje, epileptični napadi, motnje motorike, povišana telesna temperatura, izguba zavesti, možganski edem, možganski ali srčni infarkt.



Roza Angry Bird (215 m MDMA)



Roza Formula 1 (213 mg MDMA)



Rumeno zelena domina (201 mg MDMA)

Literatura navaja, da je odmerek MDMA 1–1,5 mg/kg telesne mase, kar za 60 kg težkega človeka znaša 60–90 mg. Odmerki 200 ali več mg lahko pomenijo vsaj dvakratno dozo, pri kateri se tveganja za negativne učinke oziroma zaplete zaradi zaužitja MDMA močno povečajo.

#### Lažna 2C-B tabletka



Lažna 2C-B tabletka

V Ljubljani je bila zbrana tudi modra tabletka z logotipom Miki Miške, ki je bila kupljena na darknetu kot 2C-B. Analiza je pokazala, da tabletka vsebuje snov 2-Br-4,5 DMPEA. Snov naj ne bi bila psihoaktivna, ni pa mogoče izključiti toksičnih stranskih učinkov. Ker tveganja, negativni stranski učinki in dolgoročne posledice uporabe niso znani, se uporaba tabletko odsvetuje.

Vzorci sta v okviru anonimnega zbiranja vzorcev psihoaktivnih snovi zbrali info točki Združenja DrogArt v Ljubljani in Mariboru. Analizo vzorcev je izvedel Nacionalni laboratorij za zdravje, okolje in hrano.

Zaradi verjetnosti, da se tovrstni vzorci pojavijo tudi v drugih krajih po Sloveniji, se uporabnikom priporoča previdnost in uporaba storitve anonimnega testiranja.

###